

The image features a complex abstract graphic design. On the left, there are overlapping white and cyan geometric shapes, including a large white 'A' and cyan lines forming a similar structure. The background is a dark grey area with a white diagonal hatching pattern. A large cyan circle is positioned in the center-left, containing a solid cyan dot. To the right, a large cyan polygonal shape is outlined. The overall aesthetic is modern and architectural.

Marzenia do Spełnienia

Raport: Dialog w procesie, Gdańsk 2019

PARTNERZY
PROJEKTU

Co-funded by the
Creative Europe Programme
of the European Union



Partner Naukowy projektu MoW:



Partner Strategiczny MoW:



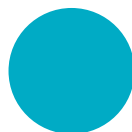
ZESPÓŁ
PROJEKTOWY

Realizacja:

Nadbałtyckie Centrum Kultury, Dyrektor Lawrence Ugwu

www.nck.org.pl

Roman Sebastyański	Kurator procesu City LAB „Stocznia od Nowa”, University of the West of Scotland
Magdalena Zakrzewska-Duda	Koordinacja projektu MoW w Gdańsku
Katarzyna Szewciów	Produkcja
Marta Korga-Bistram	Promocja, obsługa bloga
Juliusz Rzepczyński	Promocja, obsługa bloga
Paweł Durkiewicz	Redakcja językowa
BoTak Studio	Opracowanie graficzne



KONTEKST

Pod koniec 2018 roku zainaugurowany został dwuletni europejski projekt artystyczny pt. „Memory of Water” (MoW), współrealizowany przez Nadbałtyckie Centrum Kultury w Gdańsku. W ramach „MoW” artyści, aktywiści i eksperci wskazują na potencjał położonego na nabrzeżach dziedzictwa przemysłowego w kontekście urbanistyki i rozwoju lokalnych społeczności. W ciągu kolejnych dwóch lat współpracy, partnerzy z europejskich miast - Gdańska (Polska), Glasgow - Govan (Szkocja), Limericku (Irlandia), Levadii (Grecja), Ostendy (Belgia) oraz Sztokholmu (Szwecja) - realizują rezydencje artystyczne zakończone interwencjami w przestrzeni, a także debaty/warsztaty w formie City Lab, cyfrowej platformy dla artystycznych prezentacji i wymiany doświadczeń, oraz filmy dokumentujące projekt. Zapraszamy na www.memoryofwater.eu

W ramach „MoW” artyści, aktywiści i eksperci wskazują na potencjał położonego na nabrzeżach dziedzictwa przemysłowego

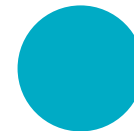


METODA

STOCZNIA OD NOWA, gdańska część programu debat **MoW**, to **partycypacyjne miejskie laboratorium przestrzeni publicznej (City LAB)**, w którym wszystkie strony zainteresowane procesem przekształceń terenów postoczniowych w Gdańsku mogą się spotkać oraz swobodnie prezentować i omawiać alternatywne wizje przyszłości – bez z góry ustalonej dominującej wizji i konkretnych rozwiązań. **To wspólna przestrzeń innowacji, eksperymentów oraz odkrywania nowych możliwości i wzajemnego uczenia się**, ale też **miejsce refleksji i oceny dotychczasowych rozwiązań**. Pozwoli to reagować na zmieniające się sytuacje oraz potrzeby mieszkańców i pozostałych interesariuszy procesu, a także sprostać globalnym i lokalnym wyzwaniom przyszłości.

Zgodnie z ideą projektu **„Memory of Water”**, inicjatorem i liderem otwartej, publicznej dyskusji z udziałem zainteresowanych organizacji społecznych, przedstawiciele administracji państwowej i miejskiej oraz właściciele terenów postoczniowych i deweloperów są ludzie kultury, sztuki i edukacji (według aktualnej metody Cultural-Planning). Jest to jednocześnie swoista kontynuacja tradycji wieloletnich działań „Kolonii Artystów” w Stoczni Gdańskiej oraz aktywistów miejskich, zakończonych podniesieniem świadomości społecznej odnośnie **wysokiej rangi dziedzictwa kulturowego dawnych terenów Stoczni Gdańskiej**.

Przebieg procesu City LAB w Gdańsku opisany jest na blogu www.stoczniaodnowa.pl



WSTĘP

W szybko **zmieniającym się świecie**, dzięki ogromnej **dynamice zmian technologicznych**, **granice możliwości rozwoju miasta** wyznaczone są już bardzo często przez **możliwości naszej wyobraźni** – zbiorowej, wspólnej, „wydyskutowanej” i uzgodnionej. Przyjęliśmy metodę publicznego ujawniania naszych marzeń, aby wyobrazić sobie i wymyślić naszą wspólną wymarzoną przyszłość **dawnych terenów Stoczni Gdańskiej**, z szacunkiem dla jej pięknej historii i tradycji. Niezależnie od tego, jak poetycko, a nawet filozoficznie brzmi ten tytuł, jest to lista ponad 50 mniej lub bardziej konkretnych pomysłów dotyczących pożądaných

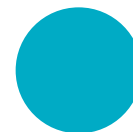
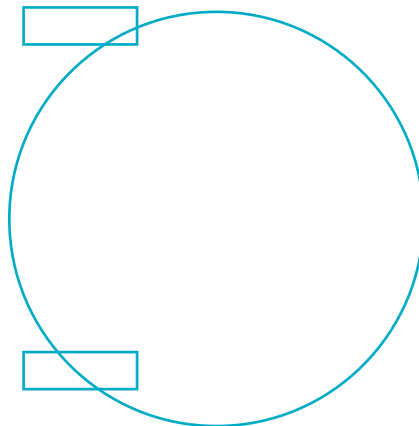
form i zasad dalszych przekształceń dawnych terenów Stoczni Gdańskiej. Roczne zaangażowanie i wspólne dyskusje ponad 30 osób pozwoliły nam stworzyć efektywną sieć współpracy i określony zasób konkretnej wiedzy co do kierunków, form i zasad przekształceń terenów postoczniowych w Gdańsku. W procesie **„Stocznia od Nowa”** jego uczestnicy i uczestniczki zgłosili marzenia w sześciu wzajemnie ze sobą powiązanych kategoriach tematycznych: **PAMIĘĆ, SZTUKA, WODA I PRZESTRZENIE PUBLICZNE, PRODUKCJA, ZIELEŃ I EKOLOGIA, DIALOG**. Ten proces trwa dalej - w 2020 r. przedstawimy uaktualniony raport wraz z planem wdrożeniowym.

Roman Sabastyński

kurator procesu City LAB "Stocznia od Nowa"

Magdalena Zakrzewska-Duda

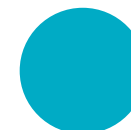
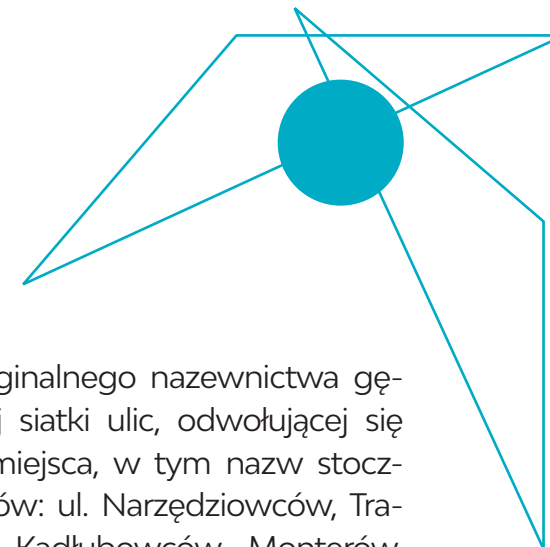
koordynatorka projektu MoW w Gdańsku,
Nadbałtyckie Centrum Kultury



PAMIĘĆ

1. ZACHOWANIE WIELOWARSTWOWEJ TOŻSAMOŚCI STOCZNI, POPRZEZ:

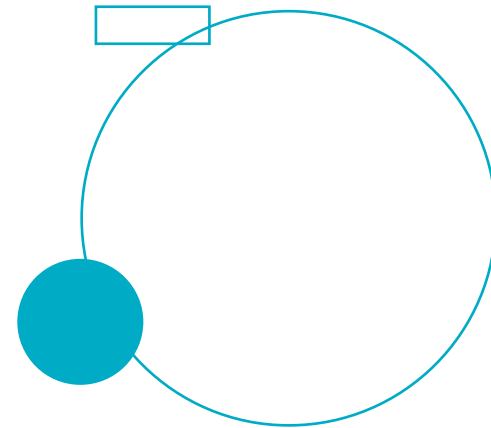
- Zachowanie reliktyw archeologicznych średniowiecznych korzeni Młodego Miasta oraz właściwego udokumentowania ich (ewentualnie) likwidowanych fragmentów, które znajdują się obecnie poza obszarem ochrony archeologicznej,
- Zachowanie i wykorzystanie (re-use) układów przestrzennych oraz zabytków architektury i techniki ze wszystkich okresów działalności Stoczni (XIX-wiecznych, międzywojennych, hitlerowskich, powojennych),
- Zachowanie kompleksowej identyfikacji wizualnej obszaru dawnej Stoczni, która kształtuje unikatowy charakter tego miejsca (w tym oryginalnej „patyny”, rdzy, dzikiej zieleni itp.),
- Zachowanie indywidualnych historii-opowieści Stoczniowców i ich rodzin,
- Zachowanie oryginalnego nazewnictwa gęstej, historycznej siatki ulic, odwołującej się do tożsamości miejsca, w tym nazw stoczniowych zawodów: ul. Narzędziowców, Traserów, Niterów, Kadłubowców, Monterów, Odlewników, Kotlarzy, Transportowców, Malarzy, Stolarzy, Rurarzy, Elektryków, Wyposażeniowców itp.,
- Zachowanie i poddanie prac konserwatorskim oraz udostępnienie do zwiedzania dwóch zachowanych schronów: (1) O charakterze medycznym - w piwnicy budynku tzw. Mlecznego Piotra; (2) Przeciwlotniczego na skraju terenu A, obok dawnego budynku straży pożarnej - jako świadectwa funkcjonowania wielkiego zakładu przemysłowego w czasach „zimnej wojny”.



PAMIĘĆ

2. OPRACOWANIE I WDROŻENIE SPÓJNEGO SYSTEMU PREZENTACJI HISTORII I DZIEDZICTWA KULTUROWEGO DAWNEJ STOCZNI GDAŃSKIEJ, POPRZEZ:

- Stworzenie oddziału Narodowego Muzeum Morskiego w jednej z hal stoczniowych, poświęconego historii polskiego przemysłu stoczniowego, w tym również przeniesienie „Soldka” w rejon jego budowy (K2),
- Stworzenie opisu poszczególnych budynków i obiektów, zawierających tekst oraz materiał ilustracyjny (powtarzalny plan sytuacyjny z zaznaczonymi polami obiektów budowlanych oraz miejscem danej hali na linii technologicznej budowy statków),
- Uczytelnienie terenu i reliktyw dawnych sli-pów płaskich przy trapezowym basenie dokowym (np. w formie publicznego placu). Użycie zieleni do ukazania obrysów nieistniejących budynków,



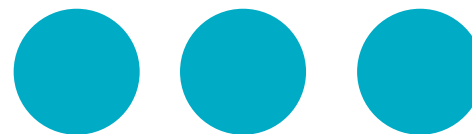
- Uczytelnienie pierwotnej funkcji zachowanego żurawia obok Mlecznego Piotra poprzez odtworzenie fragmentu belki z torem oraz powtórne oparcie jego pomostu na ścianie nowego budynku (w miejscu zburzonej hali),
- Odtworzenie ogrodu kwiatowego w rejonie budynku dyrekcji Stoczni Gdańskiej oraz uczytelnienie śladów istnienia ogródków wydziałowych poprzez ich ponowne aranżacje,
- Umożliwienie swobodnego oglądu hal od wewnątrz, poprzez ewentualne wstawianie niezależnych struktur, z zachowaniem dystansu wobec istniejących ścian zewnętrznych i oryginalnego dachu (z ewentualnymi podziałami poziomymi wewnątrz tych struktur).



PAMIĘĆ

3. WPROWADZENIE PROGRAMU EDUKACJI DZIECI, MŁODZIEŻY I DOROSŁYCH NA TEMAT DZIEDZICTWA STOCZNI GDAŃSKIEJ I TOŻSAMOŚCI MIEJSCA, POPRZEZ:

- Zapewnienie bezpośredniego, publicznego dostępu do dziedzictwa kulturowego,
- Organizowanie warsztatów artystycznych, zwiedzania z lokalnymi przewodnikami, sympozjów o tematyce historycznej, nawiązujących do historii miasta i dzielnicy, itp.



**WODA
I PRZESTRZENIE
PUBLICZNE**

1. STWORZENIE NOWEJ, ATRAKCYJNEJ DZIELNICY CENTRALNEJ (JAKO ALTERNATYWY DLA PROCESU ROZLEWANIA SIĘ MIASTA NA ZEWNĄTRZ), KTÓRA STANIE SIĘ UNIKALNĄ (LOVE)MARKĄ (BRANDEM) GDAŃSKA, MAJĄCĄ WPŁYW NA CHARAKTER I POSTRZEGANIE CAŁEGO MIASTA.

2. STWORZENIE SPÓJNEGO I ATRAKCYJNEGO SYSTEMU PRZESTRZENI PUBLICZNYCH, POPRZECZERPANIE Z TRADYCJI LOKALNEJ I TOŻSAMOŚCI MIEJSCA (A NIE KOPIOWANIE INNYCH ROZWIĄZAŃ).

3. ZDEFINIOWANIE WYMAGANYCH CECH PRZESTRZENNYCH WSZYSTKICH INWESTYCJI USTALONYCH NA TYM OBSZARZE SIECI ULICZNEJ, POPRZECZ:

- Stosowanie architektury kontekstualnej: zapewnienie harmonijnej relacji nowo wznoszonych budynków w bezpośrednim otoczeniu historycznych (w zakresie wielkości bryły, charakteru architektury, w tym materiałów itp.),

- Realizację architektury w ludzkiej skali (mieszaniowej, usługowej, biurowej itp. umożliwiającej szybką zmianę funkcji i adaptację do nowych sytuacji) z lokalami handlowymi i usługowymi na poziomie parterów od strony ulic i ciągów pieszych, w zróżnicowanym zakresie cenowym, przeznaczonej dla różnych grup społecznych, co stworzy poczucie bliskości, intymności i wspólnoty.

4. STWORZENIE OGÓLNODOSTĘPNEJ, NADWODNEJ I ATRAKCYJNEJ PRZESTRZENI PUBLICZNEJ O CHARAKTERZE BULWAROWYM, CIĄGNĄCYM SIĘ OD GŁÓWNEGO MIASTA, AŻ PO TERENY POSTOCZNIOWE:

- Wylimitowanie barier w swobodnym i atrakcyjnym dostępie do frontu wodnego, w tym również poprzez rezygnację z realizacji (przewidzianej zapisem miejscowego planu zagospodarowania przestrzennego) 4-pasmowej arterii komunikacyjnej z dodatkowym pasem dla tramwajów pośrodku (o łącznej szerokości

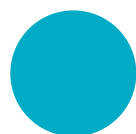
**WODA
I PRZESTRZENIE
PUBLICZNE**

- prawie 50 metrów),
- Zapewnienie nabrzeżom wysokiej jakości rozwiązań projektowych, jak również realizacyjnych (materiały, mała architektura, identyfikacja wizualna itp.),
 - Stworzenie miejskiej plaży oraz miejsc dla wędkarzy i cumowania kajaków (z łatwym wyjściem na brzeg),
 - Nadanie nabrzeżom swobodnie dostępnych funkcji związanych z komunikacją i publicznym transportem wodnym: przystanków tramwajów wodnych oraz dworca morskiego dla małych i średnich wycieczkowców.

5. ZRÓWNOWAŻENIE RUCHU PIESZEGO I ROWEROWEGO ORAZ TRANSPORTU PUBLICZNEGO Z PRYWATNYM TRANSPORTEM SAMOCHODOWYM, POPRZEZ:

- Stworzenie gęstej siatki przestrzeni publicznych, z odpowiednim wykorzystaniem istniejących, historycznych ulic i placów, połączonej

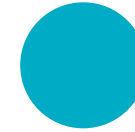
- płynnie z historycznym śródmieściem (bez możliwości budowy grodzonych zespołów biurowych i mieszkaniowych),
- Przeznaczenie pasa pomiędzy frontem wodnym, a ulicą Narzędziowców jedynie dla ekologicznego transportu publicznego (np. elektrycznego) z wyłączeniem indywidualnego ruchu samochodowego (za wyjątkiem dostaw we wczesnych godzinach porannych),
 - Realizację nowoczesnego (multi-modalnego) przystanku SKM Gdańsk-Stocznia, zapewniającego sprawne połączenie z całą metropolią, z wykorzystaniem historycznej kładki nad torami, przystosowanej do ruchu rowerowego (kompensującego brak ścieżki rowerowej na wiadukcie ulicy Ks. Jerzego Popiełuszki),
 - Rezygnacja z realizacji (przewidzianej zapisem miejscowego planu zagospodarowania przestrzennego) 4-pasmowej arterii komunikacyjnej z dodatkowym pasem dla tramwajów pośrodku (o łącznej szerokości prawie 50 metrów).



SZTUKA

TWORZENIE KAPITAŁU SYMBOLICZNEGO ORAZ ARTYSTYCZNA STYMULACJA ZRÓWNOWAŻONEGO ROZWOJU TYCH TERENÓW, POPRZEZ:

- Wykorzystanie kulturowych kontekstów Stoczni, jako zbiorowego dzieła sztuki i dźwigni projektu kulturowego całego regionu, bazującego na historycznym dziedzictwie, ale zorientowanego na wyzwania przyszłości. Stocznia jako fenomen, który może oddziaływać i odgrywać rolę w polityce globalnej, poprzez wytworzenie relacji do instytucji i procesów geopolitycznych (zmian porządku światowego i dominacji kulturowych, np. roli nowego Jedwabnego Szlaku itp.),
- Poszerzanie obszarów wolności w sztuce oraz dopuszczanie odważnych interwencji artystycznych i projektów artystyczno-badawczych i eksperymentowania, bez określania z góry ich rezultatów (spontaniczne „głośne myślenie”) popularyzując wartości Solidarności, takie jak tolerancja, wolność słowa, myślenie krytyczne itp.,
- Stworzenie bezpiecznego miejsca spotkań i pracy dla niezależnych twórców i aktywistów funkcjonujących poza oficjalnymi instytucjami kultury, w formie ekonomicznie opłacalnych pracowni dla artystów i rezydencji artystycznych, instytucji kultury oraz dużego pawilonu wystawienniczego (np. w jednej ze stoczniowych hal),
- Działania artystyczne sprzyjające spotkaniom społeczności lokalnej oraz gości: organizowanie koncertów, pikników, wieczorów autorskich itp. kierowanych nie tylko do „nowego mieszkańca”, ale też do osób związanych z danym miejscem przed przeprowadzeniem procesów rewitalizacyjnych – czyli do lokalnych mieszkańców i ich sąsiadów, pracowników stoczni, artystów i działaczy, którzy przyczynili się do nadania stoczni wyjątkowego charakteru,



SZTUKA

- Stworzenie i utrzymanie kolekcji trwałych dzieł artystycznych wysokiej jakości, których zadaniem powinno być skłanianie do refleksji i pobudzanie dyskusji, w nawiązaniu do historii dzielnicy, specyfiki lokalnej i problemów społecznych (nie „przyozdobienie” czy estetyzacja przestrzeni),
- Zabezpieczenie 1-2 proc. na sztukę w budżetach inwestycji realizowanych na terenach postoczniovych (zarówno publicznych, jak i prywatnych),
- Artystyczne interwencje świetlne w określonych miejscach, które czyniły by je bezpiecznymi i atrakcyjnymi oraz dostępnymi 24 godziny na dobę,
- Otwarte kino letnie, które każdego wieczora wakacji, wyświetlałoby film na dużym ekranie, zawieszonym pomiędzy dwoma stoczniovymi dźwigami. Filmy mogłyby być oglądane z dołu, z terenów stoczniovych, jak również z Alei Zwycięstwa, kolejki SKM czy

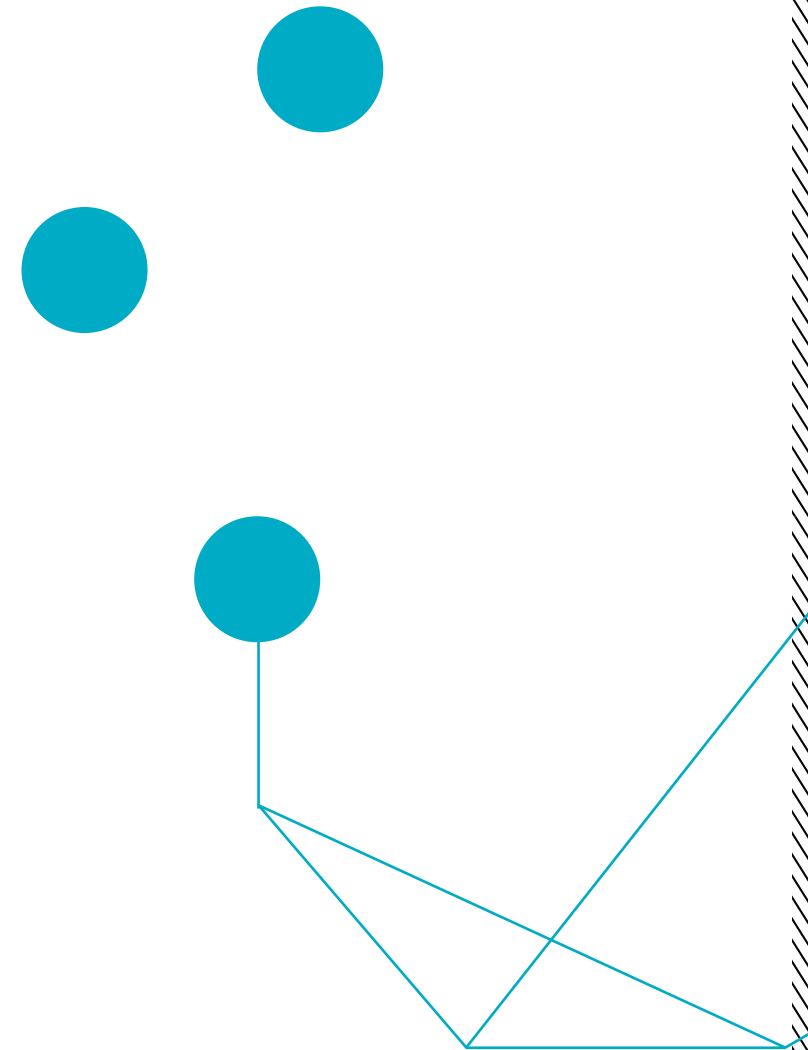
Grodziska. Dźwięk filmu byłby nadawany przez Internet, tak aby każdy widz, niezależnie od miejsca, mógł mieć do niego dostęp we własnym urządzeniu mobilnym i uczestniczyć w projekcji.



PRODUKCJA

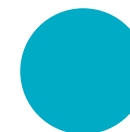
STWORZENIE WARUNKÓW DO KONTYNUOWANIA NA TYM OBSZARZE RÓŻNYCH FORM PRODUKCJI/ WYTWÓRCZOŚCI (TAKŻE NIEMATERIALNEJ/INTELEKTUALNEJ), W TYM RÓWNIEŻ W KRÓTKICH OKRESACH CZASU (NAWET GODZINOWYCH), PO-PRZEZ:

- Tworzenie inkubatorów przedsiębiorczości, startupów itp.; nieuciążliwych zakładów produkcyjnych (w tym rzemieślniczych); przestrzeni co-workingowych; otwartych przestrzeni warsztatowych na wynajem (również krótkoterminowy),
- Wykorzystanie stoczniowej wiedzy i technologii dla współczesnej produkcji,
- Stworzenie warunków dla lokalnej produkcji ekologicznej żywności („urban gardening”),
- Stworzenie marki oznaczającej produkty (w tym dzieła sztuki itp.) stworzone w Stoczni – swoistego, rozpoznawalnego znaku handlowego (Made in Stocznia).



**ZIELEŃ
I EKOLOGIA****STWORZENIE JEDNEJ Z NAJBARDZIEJ ZAAWAN-
SOWANYCH EKOLOGICZNIE I EKO-ENERGETYCZ-
NIE DZIELNIC MIASTA W EUROPIE POPRZEC:**

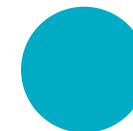
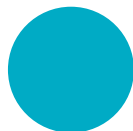
- Dużą ilość zieleni pochłaniającej CO₂,
- Założenie społecznego, otwartego ogrodu i sadu (np. pod nazwą „Rajski Ogród Solidarności”) oraz niewielkich, intymnych ogródków, przy domach i miejscach pracy, przez mieszkańców i użytkowników tych przestrzeni (urban gardening) jako pamięć i kontynuacja tradycji ogrodu funkcjonującego w powojennej Stoczni, zaopatrującego pracowników w świeże warzywa, owoce i kwiaty, jak również tradycji niewielkich, intymnych ogródków, zakładanych i pielęgnowanych przez Stoczniowców (w tym Annę Walentynowicz), przy halach w których pracowali,
- Włączenie Parku Steffensa do systemu przekształcanych przestrzeni publicznych dawnej Stoczni Gdańskiej i nadanie mu swobodnego charakteru (możliwość wchodzenia na trawniki, grania w różne gry, ćwiczenia jogi, leżakowania itp.),
- Pozostawienie wybranego stocznioowego budynku oraz elementów infrastruktury technicznej wpływom czasu i dzięki roślinności o charakterze łąkowym (służące m.in. naturalnemu rozwojowi gatunków roślin charakterystycznych dla tego terenu, bytności pszczół, z ulami również na dachach budynków). Użycie zieleni do ukazania obrysów nieistniejących budynków,
- Stworzenie przestrzeni i warunków przyjaznych dla zwierząt - domowych (psów, kotów itp.) i dzikich (np. pszczół, ryb, ptaków itp.),
- Program edukacji ekologicznej,
- Stworzenie budynku bioTEKTONICZNEGO aby to właśnie w nim rozmawiać o ekologii, w tym np. prowadzić warsztaty dla dzieci i kształtować nową świadomość ekologiczną



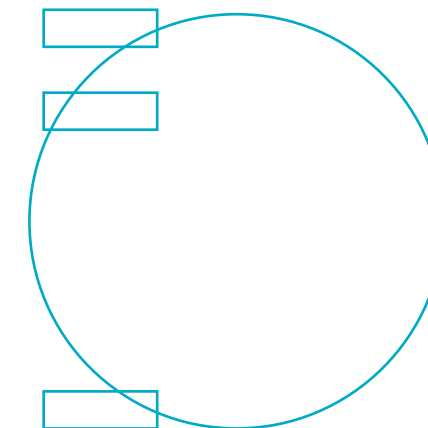
**ZIELEŃ
I EKOLOGIA**

od wczesnych lat. Budynki biotektoniczne (tak zwane earthshipy) obrazują samowystarczalne środowisko i tworzone są oddolnie jako ruch świadomościowy - ekologicznie i podmiotowo. Są definiowane przez sześć podstawowych zasad konstrukcyjnych, z których wszystkie wykorzystują istniejące zjawiska naturalne Ziemi: budowanie z wykorzystaniem naturalnych, często wtórnie uzyskanych materiałów; ogrzewanie i chłodzenie termiczne/solarne; energia słoneczna i wiatrowa; zbieranie wody (tworzenie budynków z zaplanowaną logistycznie gospodarką wodną); ograniczone, organiczne oczyszczanie ścieków; produkcja żywności,

- System smart-grid,
- Realizację budynków zero i plus energetycznych (eko-energetycznych z certyfikacją LEED i BREEM) oraz efektywnych energetycznie ulic/placów, chodników, parkingów itp.,
- Racjonalne gospodarowanie wodą,
- Zapewnienie dostępu do czystej energii,



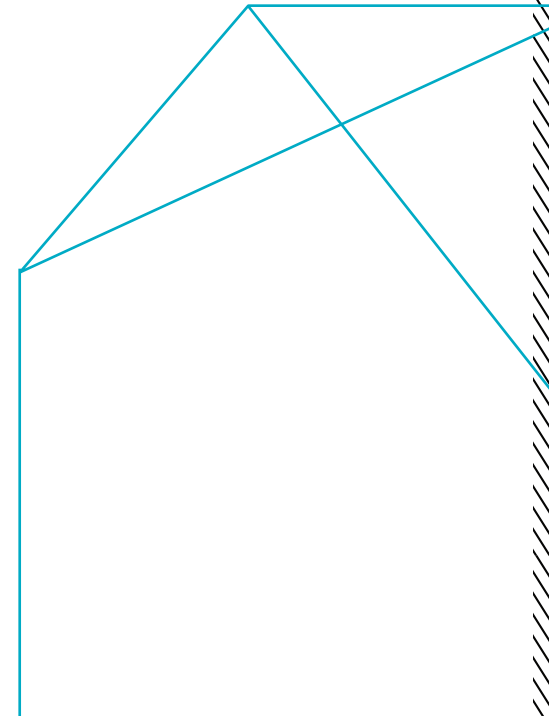
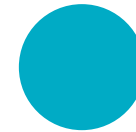
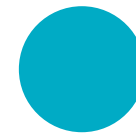
- Optymalizację zużycia śmieci i zagospodarowywania odpadów (w tym stworzenie miejsca kreatywnego przetwarzania i wykorzystania odpadów, gdzie odpadki dostają drugie życie w nowej formie użytkowej),
- Eko-komunikację (SKM i elektryczny transport publiczny).



DIALOG

STWORZENIE FORUM OTWARTEGO I SWOBODNEGO DIALOGU, JAKO SWOISTEJ KONTYNUACJI TRADYCJI SOLIDARNOŚCI, POPRZEZ:

- Reaktywację Rady Interesariuszy z udziałem władz/urzędników, planistów, organizacji społecznych, specjalistów z różnych dziedzin (urbanistów, architektów, historyków sztuki, artystów itp.) instytucji kultury i nauki oraz właścicieli terenów,
- Zaproszenie do dyskusji byłych stoczniowców,
- Utworzenie niezależnych grup opiniotwórczych z udziałem mieszkańców w zakresie realizacji konkretnych pomysłów, poprzez spotkania dyskusyjne, wykłady zaproszonych gości oraz publikacje itp.



AUTORZY
MARZEŃ/
POMYSŁÓW**Dr Waldemar Affelt**

członek Polskiego Komitetu Narodowego Międzynarodowej Rady Ochrony Zabytków (ICOMOS) oraz Głównej Komisji Konserwatorskiej i Komitetu Historii Nauki i Techniki PAN

Dr Marek Barański

Akademia Sztuk Pięknych w Gdańsku

Agnieszka Cichocka

Inkubator Starter

Janusz Chilicki

przedstawiciel grupy aktywistów NIE dla burzenia Stoczni Gdańskiej

Prof. Jacek Dominiczak

Akademia Sztuk Pięknych w Gdańsku

Magdalena Zakrzewska-Duda

Nadbałtyckie Centrum Kultury

Dr Zbigniew Dymarski

Katedra Kulturoznawstwa Uniwersytetu Gdańskiego

Mona Rena Górska

rzemieślniczka filozofii i kostiumów

Filip Ignatowicz

artysta multimedialny i reżyser

Aneta Lehmann

architektka wnętrz z kulturoznawczym zapleczem

Krzysztof Król

Ultra Relations, obsługa projektu Młodego Miasta w zakresie PR

Dominik Krzywiński

socjolog, doktorant w Instytucie Pedagogiki Uniwersytetu Gdańskiego

Dorota Nieznalska

artystka wizualna

Tomasz Mania

Politechnika Gdańska

Michał Mazurkiewicz

artysta fotograf

Anna Miller

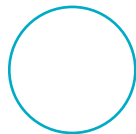
Metropolitanka

Paweł Mrożek

Forum Rozwoju Aglomeracji Gdańskiej

Dr Klaudia Nowicka

Uniwersytet Gdański



**AUTORZY
MARZEŃ/
POMYSŁÓW****Anna Orbaczewska**

artystka wizualna

Dr Marek Rogulski

TNS/ ICS w Gdańsku / Akademia Humanistyczno-Ekonomiczna w Łodzi

Dr Piotr Samól

Wydział Architektury Politechniki Gdańskiej

Zbigniew Sajnog

publicysta

Roman Sebastyański

University of the West of Scotland, INTBAU Polska

Karol Spieglanin

Forum Rozwoju Aglomeracji Gdańskiej

Anna Szyrwelska

Centrum Sztuki Współczesnej Łaźnia

Agnieszka Wołodźko

artystka i kuratorka sztuki

Piotr Wyszomirski

Fundacja Pomysłodalia oraz Pomorska Rada Kultury

Iwona Zając

artystka wizualna i rezydentka dawnej Kolonii Artystów

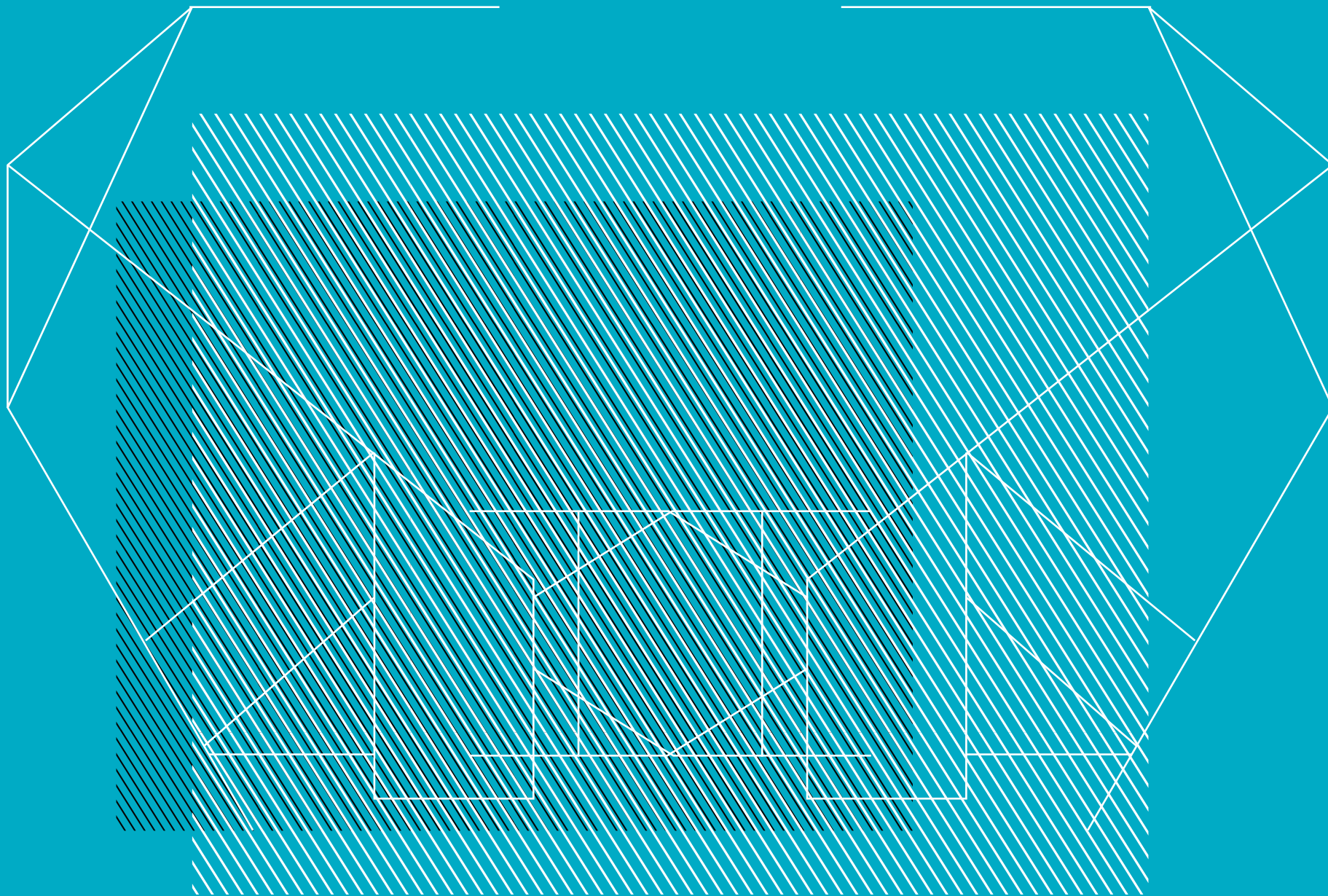
Dr Dorota Kamrowska Załuska

Wydział Architektury Politechniki Gdańskiej

Dr Monika Zawadzka

Dr Monika Zawadzka, Akademia Sztuk Pięknych w Gdańsku

Zebranie i redakcja „Marzeń” oraz opracowanie raportu: Roman Sebastyański



Marzenia do Spełnienia
Gdańsk, 2019