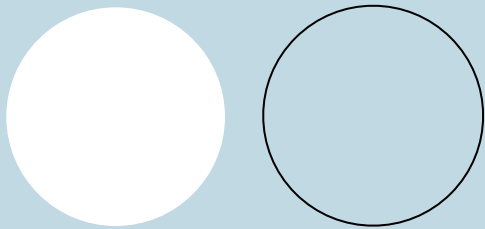


“BSR Cutural Pearls”- „Bałtyckie Perły Kultury”

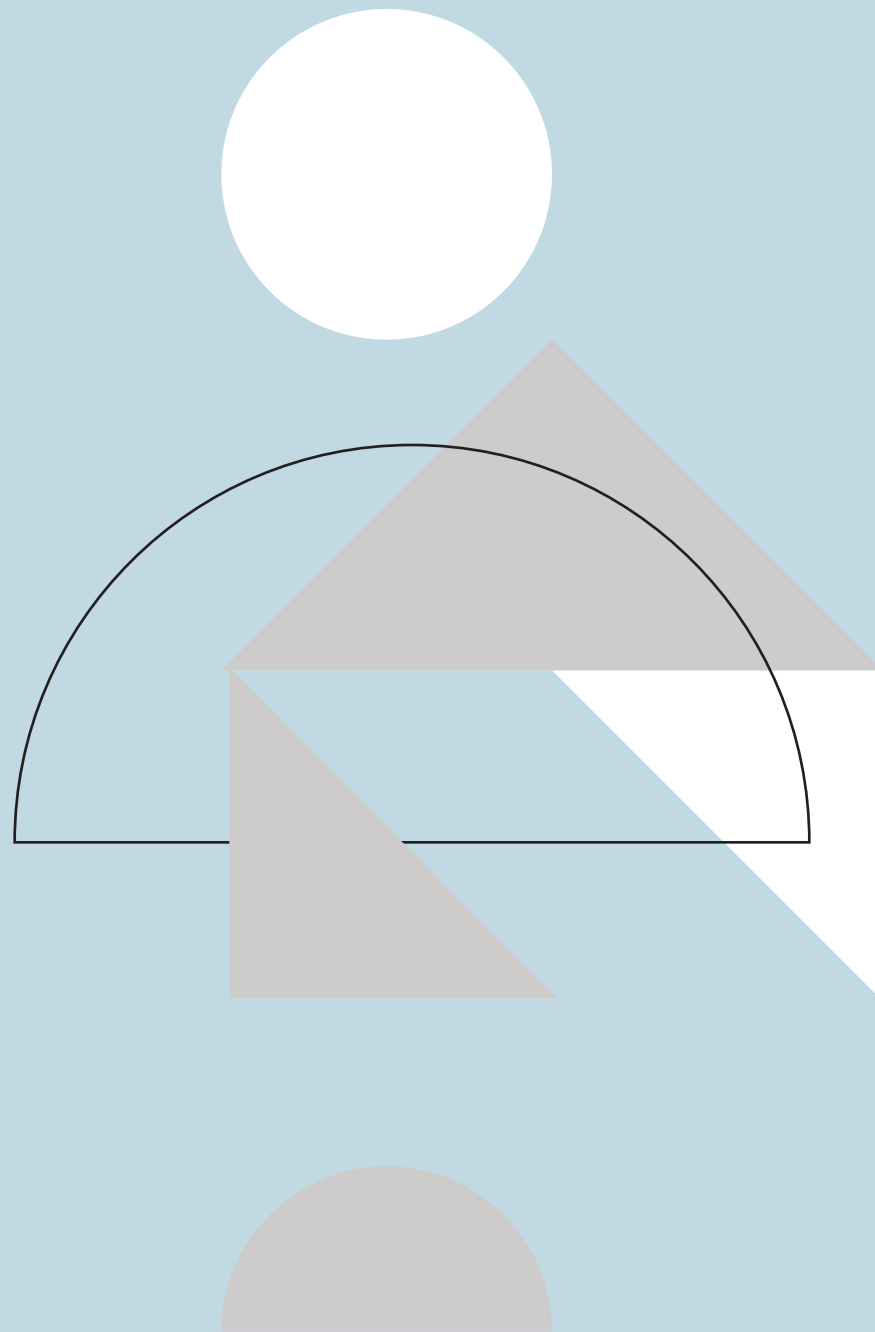
PRZEZ KULTURĘ KU ODPORNOŚCI SPOŁECZNEJ - PLAN DZIAŁANIA

PRZEWODNIK

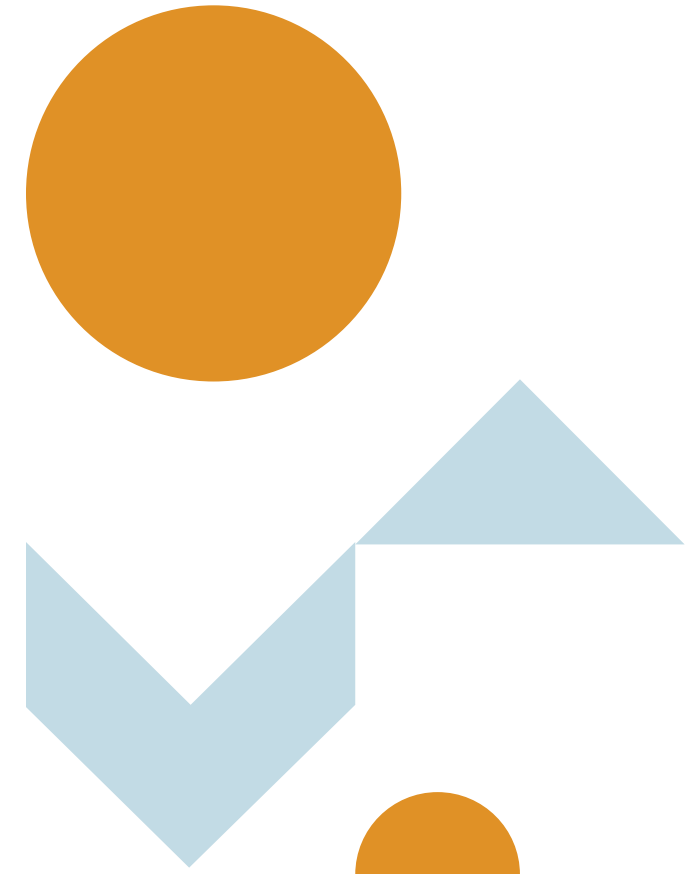
ROZSZERZONA LISTA DOBRYCH PRAKTYK

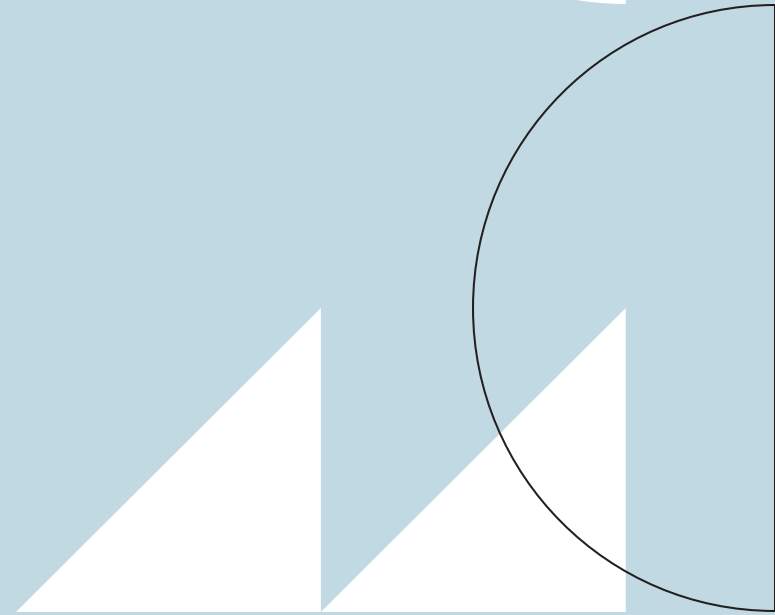
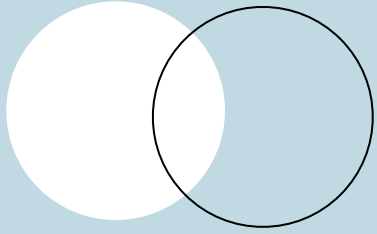


Spis treści



Podwórko im. Wszystkich Mieszkańców - PL	5
Fun Palaces - Pałace Zabawy - UK i inne kraje	7
Zielony Obiad w Olicie (Alytus) - LT	9
KreisKultur [Krąg Kultury] - DE	11
Dzień Wolny dla Nowych Mieszkańców - FI	13
Na Kanapie u Sąsiada - DE	15
Festiwal Opinii - EE	17
Budżet Obywatelski	19
UrbCulturalPlanning - narzędzia, metody i studia przypadków z zakresu planowania kulturowego w regionie Morza Bałtyckiego	22
Program Kulturalny Vidzeme - LV	24





Podwórko im. Wszystkich Mieszkańców – PL

#rewitalizacja #dzielnica #sztuka #młodzież #społeczność lokalna

Lokalizacja: Przedmieście Oławskie / Wrocław

Wyzwanie: brak spójności społecznej, zaniedbana dzielnica

Projekt realizowany był we wrocławskiej dzielnicy Przedmieście Oławskie (potocznie zwanej „Trójkątem Bermudzkim” ze względu na istniejące problemy społeczne i infrastrukturalne. Na zlecenie miasta artystka/projektantka Iza Rutkowska miała pomóc w renowacji zaniedbanego podwórka. Wykorzystała ona partycypacyjne działania artystyczne, aby zaangażować miejscowych mieszkańców we wspólne działania na rzecz regionu i społeczności lokalnej. Najpierw z pomocą gigantycznego jeża - zabawki zachęciła dzieci do wspólnych zabaw i akcji na terenie podwórka. Następnie za fundusze zgromadzone w ramach zbiórki zorganizowała pobyt z dziećmi w Ośrodku Rehabilitacji Jeży. Dzięki temu dzieci zyskały poczucie sprawczości, a artystka zdobyła zaufanie lokalnych mieszkańców. Kontynuacją było wspólne wydarzenie społeczne na Boże Narodzenie. Następnie, po szeroko zakrojonym procesie konsultacyjnym i udziale w Budżecie Obywatelskim, lokalni mieszkańcy przedłożyli projekt budowy infrastruktury sportowo-rekreacyjnej na podwórku. Opisane przedsięwzięcie połączyło mieszkańców, zwiększyło wzajemne zaufanie, a także zaufanie do władz oraz przyczyniło się do zacieśnienia więzi sąsiedzkich i wzmocnienia wiary w sens wspólnych działań i kompromisu dla wspólnego dobra.

Narzędzia kulturowe

- Interwencje kulturalne
- Zaangażowanie młodzieży
- Projektowanie podwórka
- Wydarzenia aktywizujące lokalną społeczność
- Partycypacja (ankieta dla mieszkańców i głosowanie)

Aspekty odporności społecznej

- Budowanie lokalnych relacji społecznych
- Budowanie wzajemnego zaufania
- Budowanie poczucia wspólnoty i współodpowiedzialności
- Upodmiotowienie mieszkańców
- Zaangażowanie młodzieży
- Partycypacja
- Kreowanie poczucia sprawczości

Główne wnioski

- Trzeba budować zaufanie wśród mieszkańców, aby zjednoczyć ludzi i osiągnąć sukces
- Każde działanie wymaga wytrwałości
- Kultura może łączyć ludzi
- Niekonwencjonalne narzędzia/interwencje (takie jak ogromny jeź) mogą przynieść wspaniałe rezultaty, jeśli zostaną właściwie użyte

Linki

www.izarutkowska.com/en/everyones-backyard/

Fun Palaces – Pałace Zabawy – UK i inne kraje

#społeczność lokalna #kultura #wymiana doświadczeń

Projekt „Pałace Zabawy” ułatwia mieszkańcom współtworzenie własnych wydarzeń kulturalnych i wspólnotowych w Wielkiej Brytanii i na całym świecie, pomagając każdemu odczuwać radość z działania i dzielić inwencją twórczą. Jest to ciągła kampania na rzecz społeczności w sercu kultury i kultury w sercu każdej społeczności. Kampania jest prowadzona przez daną społeczność i na jej rzecz oraz w celu zorganizowania dorocznego Weekendu Świątowania (Weekend of Celebration) obejmującego wydarzenia i zajęcia z dziedziny sztuki, nauki, rzemiosła, technologii (w tym cyfrowej), dziedzictwa kulturalnego i sportu. „Pałace Zabawy” są organizowane przez mieszkańców dla mieszkańców – uczestnikami są np. grupy sąsiadów, stowarzyszenia mieszkańców lub grupy znajomych. Lokalne mogą być również rzeczy lub przestrzenie w przypadku obiektu, budynku lub organizacji. Ideą projektu jest zebranie mieszkańców i wspólne działanie w dowolnej dziedzinie kultury. Wprawdzie gwoździem programu jest impreza weekendowa, jednak prawdziwym Pałacem Zabawy jest wszystko to, co dana społeczność robi, aby ją zorganizować. Liczy się myślenie i współpraca podczas planowania. Wydarzenie jest przeznaczone dla wszystkich grup wiekowych.

W pierwszy weekend października każdego roku w ramach projektu Pałaców Zabawy odbywa się Weekend Świątowania (Weekend of Celebration). W tym czasie pierwszoplanową rolę pełnią umiejętności i kompetencje ludzi. Podobne wydarzenia mogą być organizowane w ciągu całego roku.

Dzięki warsztatom i Programowi Ambasadorskiemu w ramach Pałaców Zabawy społeczności zyskują wsparcie w działaniach twórczych, obejmujące rozwój lokalnych sieci, ułatwienie kontaktów mieszkańców z organizacjami, zachęcanie zarządców lokali/obiektów do wspólnych działań twórczych z lokalnymi mieszkańcami i promowanie działalności małych grup jako oddolnych aktywistów społecznych.

Narzędzia kulturowe

- Wszelkiego rodzaju zajęcia kulturalne organizowane przez mieszkańców
- Wymiana kulturalna
- Kultura dzielenia się umiejętnościami

Aspekty odporności społecznej

- spotkania dla mieszkańców
- aktywizacja wspólnoty
- wzmocnienie pozycji mieszkańców
- budowanie poczucia wspólnoty

Główne wnioski

- Dzielenie się umiejętnościami wzmocnia zarówno nauczyciela, jak i ucznia
- Poprawa dostępu i integracji poprzez współdzielenie umiejętności i kultury
- Zorganizowanie „pałacu zabawy” może wzmocnić zarówno poczucie współodpowiedzialności, jak i identyfikacji z miejscem zamieszkania

Linki

<https://funpalaces.co.uk>

Zielony Obiad w Alytus - LT

#społeczność lokalna #dzielnica #zielone miasto #przestrzeń publiczna

Wyzwanie: wylesianie

„Zielony Obiad” to publiczne wydarzenie odbywające się na ulicy Žalioji w Alytus, które gromadzi mieszkańców i gości przy wspólnych stołach. Uroczystość ta nie tylko dostarcza wrażeń estetycznych i walorów kulturalnych dzięki zaproszonym wykonawcom, ale także jednoczy społeczność i promuje zrównoważony rozwój, solidarność i wspólną realizację ekologicznych celów.

Środki zebrane podczas Zielonego Obiadu przeznaczane są na zieloną inicjatywę „Przywróćmy sosny w Alytus” mającą na celu zakup i sadzenie sosen w wybranych obszarach Alytus, z pierwszeństwem dla miejsc, w których lokalne społeczności świadczą usługi społeczne.

Wydarzenie to zorganizowano we współpracy z Teatrem Miejskim w Alytus, który nie tylko deklaruje zaangażowanie w zielony rozwój i sprawiedliwość społeczną, lecz również realizuje inicjatywy na ich rzecz – począwszy od scenografii po środowisko i zapewnienie dostępności spektakli dla osób niepełnosprawnych.

„Zielony Obiad” nie tylko wywiera pozytywny wpływ na środowisko i krajobraz, ale także sprzyja kulturze dzielenia się i organizowaniu wspólnych wydarzeń przez mieszkańców. Opisywana inicjatywa przyczynia się również do zachowania dziedzictwa przyrodniczo-historycznego (Alytus był niegdyś kurortem z pięknym lasem sosnowym, który uległ zniszczeniu po utracie niepodległości przez Litwę). Sadzenie lasu sosnowego jest również działaniem obywatelskim.

Inicjatywa „Zielona kolacja” wzbogaciła ofertę imprez związanych ze środowiskiem naturalnym i kulturą w Alytus. Biorąc czynny udział w wydarzeniu, mieszkańcy wykazali się postawą obywatelską i gotowością do udziału w znaczących zmianach, a owocem ich pracy będzie żywy, zielony las.

Narzędzia kulturowe

- Scenografia
- Występy i przedstawienia teatralne
- Współpraca z Teatrem Miejskim w Alytus
- Kulinaria

Aspekty odporności społecznej

- Miejsce spotkań dla mieszkańców
- Aktywizacja wspólnoty
- Wzmocnienie solidarności ze środowiskiem
- Zielona przestrzeń publiczna
- Wzmacnianie tożsamości lokalnej i poczucia przynależności/
zakorzenienia

Główne wnioski

- Uczestnictwo mieszkańców w ponownym zalesianiu daje im poczucie sprawczości i zwiększa zaangażowanie
- Połączenie tematów zrównoważonego rozwoju i kultury może wzmocnić nie tylko społeczność, lecz także lokalne środowisko
- Wspólna organizacja ciekawych wydarzeń zwiększa spójność społeczną

Linki

<https://zaliavakariene.lt>

KreisKultur [Krąg Kultury] - DE

#metoda #wioski #gminy #fundusze #społeczność lokalna

Wioski, miasta, dzielnice lub gminy są zachęcane do opracowania własnego programu kulturalnego. Programy takie są tworzone wspólnie w ramach warsztatu. Celem takiego warsztatu jest ustalenie wraz z mieszkańcami, które zagadnienia są istotne dla społeczności. Na tej podstawie, we współpracy z pracownikami instytucji kultury, opracowywana jest propozycja działań kulturalnych. Wyniki prac są przedstawiane społeczności.

KreisKultur wzmacnia dialog i zrozumienie poprzez rozwój wspólnego projektu kulturalnego. Nowe impulsy i działania sprzyjają rewitalizacji wspólnoty wiejskiej. Projekt wpływa na wzmocnienie spójności i poczucia jedności. Zwieńczeniem wspólnych wysiłków jest zorganizowanie specjalnego wydarzenia w ramach społeczności. Ponadto współpraca między jednostkami samorządowymi, społecznościami lub okręgami a instytucjami powinna być kontynuowana na całym etapie finansowania, aby umożliwić ożywioną wymianę kulturalną między instytucjami i mieszkańcami.

Finansowanie zapewnione jest we współpracy z krajem związkowym Szlezwik-Holsztyn i powiatem Rendsburg-Eckernförde. Celem finansowania jest zachęcenie instytucji kultury do skupienia swojej działalności w większym stopniu na obszarach wiejskich, a tym samym przyczynienia się do wzmocnienia infrastruktury tych obszarów.

Narzędzia kulturowe

- Opracowanie programu kulturalnego
- Twórcza współpraca lokalnej społeczności i instytucji kultury
- Zaangażowanie artystek/artystów

Aspekty odporności społecznej

- Rewitalizacja społeczności wiejskich
- Budowanie poczucia wspólnoty
- Wzmocnienie współpracy między mieszkańcami, instytucjami kultury i władzami

Główne wnioski

- Kultura ma moc łączenia ludzi w celu rozwiązywania problemów
- Wspólne przedsięwzięcia wzmacniają współpracę i zaufanie

Linki

www.kreiskultur.org/kreiskultur/das-projekt

Dzień wolny dla nowych mieszkańców – FI

#metoda #wieś #lokalna społeczność #różnorodność społeczna

Wyzwanie: zatrudnienie (brak miejsc pracy dla osób z wyższym wykształceniem), młodzież (pozostająca/powracająca), imigracja i integracja (sposób koordynowania)

W miejscowości Närpes na zachodzie Finlandii większość mieszkańców (77,5%) posługuje się językiem szwedzkim, 5,3% mówi po fińsku, a dla 17,2% językiem ojczystym jest język inny niż fiński lub szwedzki. Miasto przygotowało bogatą ofertę zajęć rekreacyjnych dla swoich 9573 mieszkańców.

„Dzień wolny dla nowych mieszkańców” zorganizowano, aby przedstawić możliwości spędzania wolnego czasu w Närpes. Wydarzenie to było również okazją dla stowarzyszeń do przyciągnięcia nowych członków. W wydarzeniu wzięło udział ponad 20 stowarzyszeń prezentujących zajęcia kulturalne i sportowe oraz zajęcia dla młodzieży. Miasto też przedstawiło własną ofertę zajęć rekreacyjnych.

W wydarzeniu wzięło udział około 300 osób. Odwiedzający mieli okazję wypróbować różne hobby, a także dowiedzieć się więcej o możliwościach wypoczynku w Närpes. Większość odwiedzających stanowili nowi mieszkańcy i rodziny z dziećmi, lecz byli wśród nich także inni młodszy i starsi mieszkańcy Närpes.

Organizatorem Dnia wolnego był Dział Rekreacji i przedstawiciele administracji miejskiej odpowiedzialnej za integrację. Wydarzenie zostało wysoko ocenione zarówno przez stowarzyszenia, jak i gości.

Narzędzia kulturowe

- Prezentacja zajęć kulturalnych, takich jak:
 - kluby artystyczne
 - kluby fotograficzne
 - zajęcia muzyczne
 - teatr
 - stowarzyszenia młodzieżowe
 - folklor lokalny
 - muzeum
- Prezentacja zajęć sportowych

Aspekty odporności społecznej

- Budowanie silnych sieci społecznych i relacji, zwłaszcza w odniesieniu do grup wrażliwych i marginalizowanych (w tym przypadku np. imigrantów)
- Miejsce spotkań dla mieszkańców z różnych środowisk
- Aktywizacja wspólnoty

Główne wnioski:

- Zajęcia rekreacyjne łączą ludzi z różnych środowisk, co przyczynia się do spójności społecznej
- Zajęcia rekreacyjne przyczyniają się do atrakcyjnych działań na rzecz mieszkańców i z ich udziałem, sprzyjając włączeniu społecznemu
- Zajęcia rekreacyjne pomagają utrzymać i poprawić dobrobyt społeczny

Linki

Osoby do kontaktu:

Sekretarz ds. kultury Victor Strömbäck +358 405690901

Koordynatorka ds. integracji Jennifer Ståhlgård +358 407678921

Na Kanapie u Sąsiada - DE

#sztuka #społeczność lokalna

Wyzwanie: zaniedbane dzielnice; mało aktywni mieszkańcy, brak więzi społecznych

W ramach strategii współpracy między departamentami „Miasto zintegrowane społecznie” – upodmiotowienie społeczności lokalnej, wspólne życie w sąsiedztwie” opracowano modelowy program „UTOPOLIS – kultura społeczna w dzielnicach z myślą o wspieraniu projektów artystycznych i kulturalnych w zaniedbanych częściach miasta.

W mikroprojekcie „Na Kanapie u Sąsiada” mieszkańcy dzielnicy zapraszają sąsiadów do swoich mieszkań. Ich własne cztery ściany stają się miejscem spotkań oraz koncertów, odczytów, widowisk teatralnych lub innych przedstawień. Gospodarze określają format wydarzeń, a koordynatorzy zapewniają udział odpowiednich artystów. Gospodarze następnie zapraszają swoich sąsiadów i znajomych, przy czym mogą uzyskać wsparcie w postaci spersonalizowanych ulotek. Istnieje też możliwość uzyskania skromnych funduszy na pyszne przekąski dla gości. Poczęstunek rozluźnia atmosferę, a przede wszystkim zachęca uczestników do wspólnego spędzania czasu po imprezie, co pozwala lepiej się poznać i nawiązać bliższy kontakt.

Narzędzia kulturowe

- Wypróbowanie nowych, kreatywnych formatów partycypacji
- Koncerty
- Odczyty
- Widowiska teatralne
- lub inne przedstawienia
- Nieformalny i przystępny program kulturalny

Aspekty odporności społecznej

- Miejsce spotkań dla mieszkańców dzielnicy
- Aktywizacja wspólnoty
- Pozytywny związek z dzielnicą i sąsiadami, budowanie tożsamości

Główne wnioski

- Wizje i życzenia mieszkańców są identyfikowane i przekształcane w działania kulturowe, co pozwala pokazać, wzmocnić i wypromować lokalną różnorodność
- Wydarzenia kulturalne na małą skalę mogą pomóc w budowaniu poczucia tożsamości i dobrostanu mieszkańców
- Projekt promuje artystki/artystów z zaniedbanej części miasta i pomaga im zdobyć popularność

Linki

<https://utopolis.online/tool/auf-nachbars-sofa>

<https://www.miteinander-im-quartier.de/ideenpool/projekt.html>

Osoba kontaktowa ds. projektu “Na Kanapie u Sąsiada”:
Manuela Bernecker
Gemeinschaftshaus Langwasser
manuela.bernecker@stadt.nuernberg.de

Festiwal Opinii – EE

#narzędzie #społeczność lokalna #edukacja obywatelska #debata

Wyzwanie: niedostatki demokracji, luki w edukacji obywatelskiej, brak zaangażowania, słabe więzi społeczne

Festiwal Opinii jest miejscem spotkań wszystkich grup społecznych, które służy jako platforma spotkań różnych światopoglądów. Organizowany jest z myślą o poprawie kultury debaty i edukacji obywatelskiej. Jego program obejmuje tematy związane z kulturą i sektorem kreatywnym, aby podnieść świadomość i zachęcić do dyskusji na temat rozwoju sektorów kultury i kreatywnego (CCS).

W Festiwalu Opinii mogą bezpłatnie uczestniczyć wszyscy zainteresowani dyskusją i rozwiązywaniem ważnych dla nich kwestii. Jest on organizowany jako dwudniowe wydarzenie plenerowe w Paide, miasteczku w centrum Estonii, które doświadcza problemów typowych dla obszarów wiejskich, takich jak odpływ mieszkańców, słaby ruch turystyczny, brak oferty innowacyjnej pracy, itp. . Po oficjalnej części Festiwalu oferowany jest program kulturalny, aby dodatkowo przyciągnąć uczestniczki/uczestników i umilić im letni pobyt w Paide.

Narzędzia kulturowe

- Debaty na tematy kulturalne i dotyczące sektora CCS;
- Wydarzenie aktywizujące lokalną społeczność
- Partycypacja
- Program kulturalny zachęcający do uczestnictwa i zwiększający atrakcyjność festiwalu

Aspekty odporności społecznej

- Budowanie kultury demokratycznej
- Budowanie więzi społecznych – zaangażowanie wszystkich warstw społeczeństwa
- Podnoszenie poziomu edukacji obywatelskiej
- Budowanie poczucia wspólnoty
- Wzmocnienie pozycji i poczucia sprawczości
- Partycypacja
- Integracja

Główne wnioski

- Stworzenie platformy do dyskusji pomaga budować demokrację i zaangażowanie społeczne
- Kultura i sektor CCS mogą służyć jako narzędzie edukacji obywatelskiej, które zwiększa zaangażowanie mieszkańców i ich zainteresowanie sąsiedztwem
- Organizacja ciekawego i znaczącego wydarzenia może zwiększyć atrakcyjność zaniedbanych miejscowości

Linki

<https://arvamusfestival.ee/en>

Budżet Obywatelski

#metoda #finansowanie #partycypacja #przejrzystość

Wyzwanie: brak przejrzystości, brak partycypacji, brak zaufania do władz

Budżet obywatelski to metoda pozyskiwania środków przez obywateli, w ramach której mieszkańcy decydują, jak przeznaczyć część środków z budżetu miejskiego lub publicznego w drodze demokratycznego procesu debaty i podejmowania decyzji. W ramach budżetu obywatelskiego mieszkańcy danej miejscowości mogą identyfikować i omawiać projekty dotyczące wydatków publicznych oraz nadawać im priorytety, a także podejmować decyzje co do sposobu wydawania pieniędzy. Procesy budżetowania obywatelskiego są zazwyczaj zaprojektowane tak, aby obejmowały również osoby wyłączone z tradycyjnych metod zaangażowania publicznego, takie jak mieszkańcy o niskich dochodach, obywatele innych krajów i młodzież.

Oto kilka kluczowych zmiennych dotyczących budżetów obywatelskich:

1. Decydujące lub doradcze

Chodzi tu o wynik budżetu. Jeśli wyniki budżetu obywatelskiego są realizowane według wcześniej określonych zasad, mówimy o budżecie obywatelskim o charakterze decydującym. Jeśli wyniki te są tylko jednym z wielu czynników uwzględnianych podczas przydzielania środków budżetowych lub sporządzania budżetu, mówimy o budżecie obywatelskim o charakterze doradczym.

2. Tematy lub pomysły

Na czym polega budżet obywatelski? W niektórych przypadkach budżet obywatelski jest organizowany wokół wybranych tematów lub sektorów polityki miejskiej. W innych przypadkach nacisk kładzie się na konkretne pomysły lub projekty. Trzecią opcją jest hybrydowy proces obu wymienionych powyżej przypadków.

3. Grupowo lub indywidualnie

W jaki sposób obywatele mogą uczestniczyć w budżecie? W projektach offline konkretne pomysły lub tematy są zazwyczaj omawiane w (małych) grupach przed głosowaniem, a decyzja jest podejmowana jednomyślnie lub większością głosów. Budżety organizowane w trybie online obejmują najczęściej indywidualne głosowanie online.

4. Lokalny lub regionalny

Aspekt ten dotyczy wyznaczonego obszaru budżetu obywatelskiego. Czy projekt ma wpływ na całe terytorium gminy/miasta/regionu? A może dotyczy konkretnej dzielnicy? W praktyce od wyboru tego zależy też to, kto jest zapraszany do uczestnictwa opisanym procesie.

Narzędzia kulturowe

- Brak bezpośrednich narzędzi kulturowych, ale budżet partycypacyjny może być też zastosowany do kultury i sektora CCS

Aspekty odporności społecznej

- Finansowanie działań kulturalnych/zaangażowanie podmiotów sektora kultury i sektora kreatywnego
- Partycypacja
- Inwestowanie w edukację i szkolenia

Główne wnioski

- Należy dokładnie określić cele procesu
- Należy zrealizować wszystkie obietnice aby zdobyć zaufanie ludzi i dać im poczucie sprawczości
- Należy zagwarantować przejrzystość

Linki

Wytyczne dotyczące budżetu obywatelskiego:

<https://www.citizenlab.co/blog/civic-engagement/guide-to-participatory-budgeting/#3>

Example from Canada:

<https://vancouver.ca/your-government/participatory-budgeting.aspx>

UrbCulturalPlanning - narzędzia, metody i studia przypadków z zakresu planowania kulturowego w regionie Morza Bałtyckiego

#metoda #narzędzia #planowanie kulturowe #kultura #społeczność lokalna #innowacje społeczne

Wyzwanie: niedostateczna współpraca między mieszkańcami, władzami, organizacjami pozarządowymi itp., brak wzajemnego zaufania, za mała rola kultury i sektora CCS w budowaniu poczucia wspólnoty, tożsamości i sprawczości; potrzeba poprawy jakości życia w dzielnicach.

Planowanie kulturowe jest narzędziem innowacji społecznej. Ma na celu wykorzystanie kultury i kreatywności do poprawy jakości życia w miastach lub na obszarach wiejskich. Głównym celem projektu Urban Cultural Planning (2019–2022) było zwiększenie zdolności władz samorządowych w regionie Morza Bałtyckiego (BSR) oraz lokalnych organizacji pozarządowych i stowarzyszeń do współpracy na rzecz planowania kulturowego z udziałem mieszkańców. Opisywany projekt był realizowany w ramach transgranicznego partnerstwa 14 partnerów i 36 organizacji stowarzyszonych z 9 krajów. Jego efektem jest Urban Toolkit – zbiór narzędzi i metod oraz szereg studiów przypadków udokumentowanych i dostępnych online.

Narzędzia kulturowe

- Działania kulturowe i sektor CCS jako narzędzia do lepszego poznania miasta i wprowadzenia oczekiwanych zmian
- Działania kulturowe służące budowaniu lokalnej tożsamości
- Wydarzenia aktywizujące lokalną społeczność
- Partycypacja

Aspekty odporności społecznej

- Współpraca władz, mieszkańców i innych interesariuszy w celu wspólnego rozwiązywania problemów
- Budowanie wzajemnego zaufania i zrozumienia
- Budowanie lokalnej tożsamości i wspólnoty
- Upodmiotowienie mieszkańców pozycji i poczucia sprawczości
- Partycypacja
- Integracja

Główne wnioski

- Zastosowanie szeroko rozumianych narzędzi kulturowych przyczynia się do pozytywnych zmian w najbliższym otoczeniu
- Narzędzia kulturowe pozwalają na doprowadzenie różnych interesariuszy do współpracy dla wspólnego dobra
- Narzędzia kulturowe pomagają tworzyć postawy wspólnotowe i osiągać kompromis

Linki

<https://urbcultural.eu>

<https://urbantoolkit.eu>

https://urbcultural.eu/wp-content/uploads/2020/12/ucp_ROADMAP.pdf

<https://urbantoolkit.eu/tools-and-methods>

Program Kulturalny Vidzeme – LV

#sztuka #finansowanie ##społeczność lokalna #wieś

Wyzwanie: Upodmiotowienie mieszkańców, kreatywne zaangażowanie w lokalne problemy

Program Kulturalny Vidzeme jest istotnym instrumentem finansowym zapewniającym promowanie i prowadzenie działalności kulturalnej w regionie Liwonii/Vidzeme (Łotwa). Program Kulturalny Vidzeme jest finansowany w ramach projektu „Programy kulturalne w regionach” (od 2023 r.).

Program Kulturalny Vidzeme daje mieszkańcom regionu szansę realizacji twórczych pomysłów kulturalnych oraz sprzyja wzmocnieniu lokalnych społeczności i wartości kulturowych regionu. Program cieszy się dużą popularnością wśród lokalnych mieszkańców, co potwierdza znaczna liczba wniosków projektowych składanych każdego roku.

W latach 2008–2022 w regionie zrealizowano łącznie 636 projektów kulturalnych o różnej skali, obejmujących bogatą gamę wydarzeń i działań kulturalnych, takich jak warsztaty, wykłady, seminaria, dyskusje, koncerty, wystawy, festiwale, plenery, wędrówki, wycieczki, stoiska edukacyjne, trasy wycieczkowe, tworzenie książek, zbiory nut, książki na temat tańca, kolekcje piosenek, filmy animowane, występy, kompozycje muzyczne, cyfryzacja filmów wideo i wiele innych.

Dla władz Regionu Vidzeme kluczowe znaczenie ma zaangażowanie mieszkańców w proces decyzyjny. Członkowie społeczności są zaangażowani zgodnie z priorytetami Programu Kulturalnego Vidzeme, a konsultacje z mieszkańcami prowadzone są w trakcie procesu ewaluacji projektu (zgodnie z zasadami budżetu obywatelskiego). W proces realizacji projektu zaangażowanych jest wielu mieszkańców (zwiedzających, artystów, koordynatorów itp.) – około 40 000 osób rocznie.

Warto podkreślić silną współpracę między władzami regionalnymi a mieszkańcami w procesie realizacji przedsięwzięcia.

Narzędzia kulturowe

- Brak bezpośrednich narzędzi kulturowych, lecz fundusze mogą być wykorzystywane na cele partycypacyjne i do finansowania różnych działań kulturalnych
- Program Kulturalny jest wykorzystywany jako narzędzie zachęcające mieszkańców do określania i realizacji swoich pomysłów związanych z twórczością i kulturą
- Program Kulturalny jako narzędzie rozwoju/wzmacniania lokalnej tożsamości i poczucia wspólnoty

Aspekty odporności społecznej

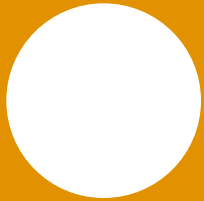
- Finansowanie działań kulturalnych/zaangażowanie podmiotów sektora kultury i sektora kreatywnego
- Partycypacja
- Budowanie poczucia sprawczości
- Inwestowanie w edukację i szkolenia
- Wzmacnianie/budowanie tożsamości lokalnej
- Budowanie poczucia wspólnoty

Główne wnioski

- Utworzenie partycypacyjnego funduszu kulturalnego pomaga budować tożsamość lokalną/regionalną oraz silniejsze miejscowe społeczności
- Udział mieszkańców w partycypacyjnym funduszu kulturalnym sprzyja tworzeniu więzi społecznych oraz zbliżeniu mieszkańców i władz lokalnych
- Wzmacniając lokalne/regionalne sektory kultury i tradycje, można rozwinąć poczucie sprawczości u mieszkańców

Linki

www.balso.vidzeme.lv/noteikumi



Ta publikacja została przygotowana przez

Nadbałtyckie Centrum Kultury w Gdańsku (PL)

we współpracy z

Fundacją im. Heinricha Bölla (DE)

oraz **ARS BALTICA** (DE)

Zapoznaj się z

ZAPOZNAJ SIĘ Z PRZEWODNIKIEM „PRZEZ KULTURĘ KU

ODPORNOŚCI SPOŁECZNEJ - PLAN DZIAŁANIA”

